

GlassProtect manuale utente

Aggiornato il December 8, 2020



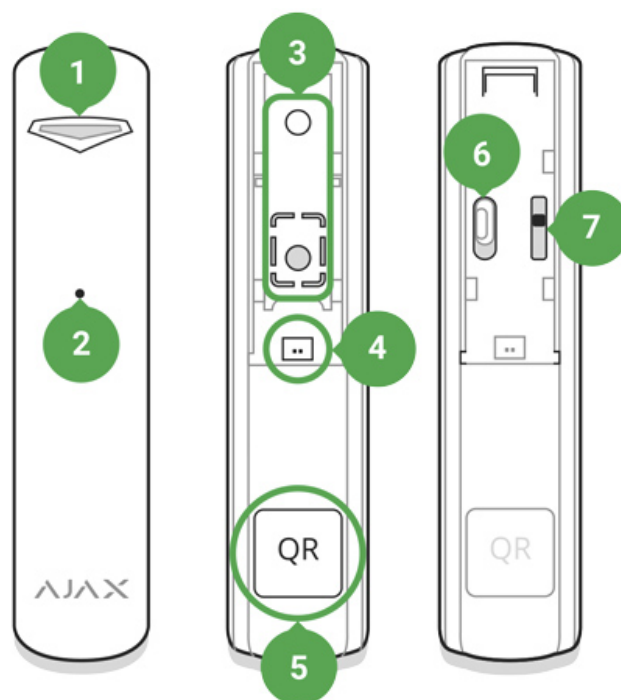
GlassProtect è un rilevatore wireless che rileva la rottura di un vetro fino a una distanza di 9 metri. Utilizzato negli spazi interni. Si usa in interni, funziona fino a 7 anni con la batteria pre-installata ed è dotato di una presa per connettere un rilevatore aggiuntivo.

GlassProtect funziona all'interno del sistema di sicurezza Ajax, connettendosi a una centrale di controllo che trasmette il segnale (l'hub di Ajax) tramite il protocollo protetto Jeweller. Raggio di comunicazione fino a 1.000 m in campo aperto. Il rilevatore può inoltre essere usato come parte di un'unità centrale di sicurezza di terze parti, tramite i moduli di integrazione uartBridge o ocBridge Plus.

Il rilevatore si configura tramite applicazione mobile per smartphone con sistema operativo iOS e Android. L'utente riceve una notifica per tutti gli eventi tramite notifiche push, SMS e telefonate (se attivate).

Il sistema di sicurezza Ajax è completamente autonomo; qualora l'utente lo desideri, è possibile connetterlo alla centrale di ricezione allarmi di un istituto di vigilanza privato.

Elementi funzionali



1. Indicatore luminoso
2. Foro per microfono
3. Pannello di montaggio SmartBracket (la parte perforata è necessaria per azionare il tamper in caso di tentativo di rimozione del rilevatore dalla superficie. Si prega di non romperla!)
4. Presa per connessione rilevatore esterno
5. Codice QR
6. Pulsante di accensione del dispositivo
7. Pulsante tamper anti-manomissione

Funzionamento di GlassProtect

GlassProtect è dotato di un microfono a elettrete molto sensibile, configurato per rilevare il suono caratteristico di un vetro che si rompe, che consiste in un colpo a bassa frequenza e un tintinnio ad alta frequenza di frammenti che cadono. Grazie a questo duplice meccanismo di rilevamento rottura vetro, il rischio di falsi allarmi è minimo.



Il rilevatore GlassProtect (CombiProtect) non si attiva in caso di rottura qualora sia stata applicata al vetro una pellicola di qualsiasi tipo (antiurto, per la protezione dal sole, decorativa, o altro). In questi casi, si raccomanda l'uso di un rilevatore di apertura wireless DoorProtect Plus, con sensore d'urto e di apertura della ribalta.

Se azionato, il rilevatore GlassProtect impostato in modalità rilevamento intrusione trasmette immediatamente un segnale d'allarme all'hub, attivando le sirene connesse all'hub e inviando una notifica all'utente e all'istituto di vigilanza privato.

Connettere il rilevatore al sistema di sicurezza Ajax

Connessione del rilevatore all'hub

Prima di avviare la connessione:

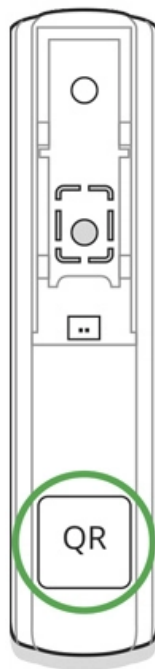
1. Installare l'applicazione di Ajax sul proprio smartphone, seguendo le indicazioni contenute nelle istruzioni dell'hub. Creare un account, aggiungere l'hub all'applicazione e creare almeno una stanza.
2. Accendere l'hub e verificare la connessione internet (via cavo Ethernet e/o rete GSM).
3. Assicurarsi che l'hub sia disinserito e non avvii aggiornamenti verificando il suo stato tramite l'applicazione mobile.



Solamente gli utenti con privilegi di amministratore possono aggiungere il dispositivo all'hub

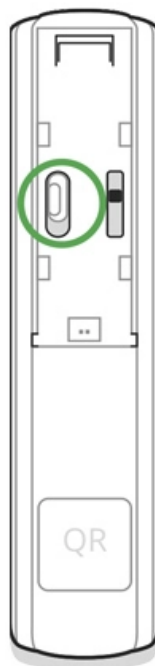
Come connettere GlassProtect all'hub:

1. Selezionare l'opzione **Aggiungere dispositivo** sull'applicazione di Ajax.
2. Dare un nome al dispositivo, scansionare/trascrivere il suo **codice QR** (che si trova sulla custodia e sulla scatola) e selezionare la stanza dove è localizzato.



3. Selezionare **Aggiungere** – verrà avviato un conto alla rovescia.

4. Accendere il dispositivo.



Per avviare il processo di rilevamento e interfacciamento, il rilevatore deve essere localizzato all'interno dell'area di copertura della rete wireless dell'hub (in un unico locale protetto).

La richiesta di connessione all'hub viene trasmessa per un breve periodo di tempo appena si accede il dispositivo.

Se la connessione all'hub di Ajax fallisce (la luce LED lampeggia una volta al secondo), spegnere il rilevatore per 5 secondi e ripetere la procedura. Quando il

rilevatore è connesso all'hub, comparirà nella lista dei dispositivi dell'hub sull'applicazione. Gli aggiornamenti di stato del rilevatore che compaiono nella lista dipendono dal periodo di richiesta di connessione selezionato nelle impostazioni dell'hub. Il valore predefinito è di 36 secondi.

Connettere il Rilevatore a Sistemi di sicurezza di terze parti

Per connettere il rilevatore a un'unità centrale di sicurezza di terze parti usando il modulo di integrazione [uartBridge](#) o [ocBridge Plus](#), si prega di seguire le indicazioni contenute nel manuale del dispositivo in questione.


Stato del dispositivo

1. Dispositivi
2. GlassProtect

Parametro	Valore
Temperatura	Temperatura del Rilevatore. Misurata a livello del processore, cambia gradualmente
Intensità segnale di Jeweller	Intensità del segnale tra l'hub e il rilevatore
Connessione	Stato della connessione tra l'hub e il rilevatore
Livello batteria	Livello di carica della batteria del dispositivi. Visualizzato in percentuale <u>Come viene visualizzata la carica della batteria nelle app Ajax</u>
Tamper	Modalità tamper anti-sabotaggio del rilevatore, che risponde ai tentativi di rimozione o in caso di danni alla custodia
Ritardo durante entrata, sec	Durata del ritardo durante l'entrata. Valido solo per sensore cablato collegato
Ritardo durante uscita, sec	Durata del ritardo durante l'uscita. Valido solo per sensore cablato collegato
Sensibilità	Livello di sensibilità del sensore
Rilevatore secondario	Stato del rilevatore esterno connesso a

	GlassProtect
Instradati attraverso ReX	Visualizza lo stato di utilizzo del ripetitore ReX
Sempre attivo	Se attivato, il rilevatore è sempre in modalità inserita
Disattivazione temporanea	<p>Mostra lo stato della funzione di disattivazione temporanea del dispositivo:</p> <ul style="list-style-type: none"> • No – il dispositivo funziona normalmente e trasmette tutti gli eventi. • Solo coperchio – l'amministratore dell'hub ha disabilitato le notifiche di attivazione sulla custodia del dispositivo. • Interamente – il dispositivo è completamente escluso dal funzionamento del sistema dall'amministratore dell'hub. Il dispositivo non segue i comandi del sistema e non segnala allarmi o altri eventi. • Per numero di allarmi – il dispositivo viene automaticamente disabilitato dal sistema quando il numero di allarmi viene superato (specificato nelle impostazioni per la disattivazione automatica dei dispositivi). La funzione è configurata nell'app Ajax PRO. • Dal timer – il dispositivo viene automaticamente disabilitato dal sistema allo scadere del timer di ripristino (specificato nelle impostazioni per la disattivazione automatica dei dispositivi). La funzione è configurata nell'app Ajax PRO.
Firmware	Versione del firmware del rilevatore
ID dispositivo	Codice di identificazione del dispositivo

Configurare il Rilevatore

1. Dispositivi
2. GlassProtect
3. Impostazioni 

--	--

Impostazioni	Valore
Primo campo	Nome del rilevatore, può essere modificato
Stanza	Selezionare la stanza virtuale a cui è assegnato il dispositivo
Ritardo durante entrata, sec	Selezionare la durata del ritardo durante l'entrata. Valido solo per sensore cablato collegato
Ritardo durante uscita, sec	Selezionare la durata del ritardo durante l'uscita. Valido solo per sensore cablato collegato
Ritardi in modalità notturna	Ritardi attivati quando il dispositivo è in modalità notturna
Inserire dispositivo in modalità notturna	Se attivato, il rilevatore passerà alla modalità inserita quando è in modalità notturna
Indicazione LED di allarme	<p>Permette di disattivare il lampeggio dell'indicatore LED durante un allarme. Disponibile per dispositivi con versione firmware 5.55.0.0 o superiore</p> <p><u>Come trovare la versione del firmware o l'ID del rilevatore o del dispositivo</u></p>
Sensibilità	<p>Selezionare il livello di sensibilità del rilevatore di rottura vetro:</p> <ul style="list-style-type: none"> • Alta • Normale • Bassa
Contatto esterno abilitato	Se attivato, il rilevatore registra gli allarmi del rilevatore esterno
Sempre attivo	Se attivato, il rilevatore registra costantemente l'eventuale rottura di vetri
Sirena in caso di rilevamento rottura vetro	Quando è attivato, le <u>sirene</u>, connesse al sistema di sicurezza , si attivano quando viene rilevata la rottura di un vetro
Attivare sirena in caso di apertura contatto aggiuntivo	Quando è attivato, le <u>sirene</u>, connesse al sistema di sicurezza , si attivano in caso di allarme inviato da un rilevatore esterno

Prova potenza segnale di Jeweller	Il rilevatore passa alla modalità test di intensità del segnale
Test zona di rilevamento	Il rilevatore passa alla modalità test dell'area di rilevamento
Test di attenuazione	Il rilevatore passa alla modalità test di fading del segnale (disponibile per i rilevatori con versione del firmware 3.50 o successive)
Disattivazione temporanea	<p>Permette all'utente di scollegare il dispositivo senza rimuoverlo dal sistema.</p> <p>Sono disponibili due opzioni:</p> <ul style="list-style-type: none"> • Disattiva completamente – il dispositivo non eseguirà comandi di sistema o non parteciperà a scenari di automazione e il sistema ignorerà gli allarmi del dispositivo e le altre notifiche • Disattiva notifiche tamper – il sistema ignorerà solo le notifiche relative all'attivazione del pulsante di manomissione del dispositivo <p><u>Ulteriori informazioni sulla disattivazione temporanea dei dispositivi</u></p> <p>Il sistema può anche disattivare automaticamente i dispositivi quando il numero di allarmi impostato viene superato o quando il timer di ripristino scade.</p> <p><u>Ulteriori informazioni sulla disattivazione automatica dei dispositivi</u></p>
Guida utente	Da accesso alla guida utente del rilevatore
Disconnettere dispositivo	Disconnette il rilevatore dall'hub e cancella le impostazioni del dispositivo

Indicazione

Evento	Indicazione	Note

Accendere il rilevatore	Si illumina con luce verde per circa un secondo	
Connessione del rilevatore all' hub , a ocBridge Plus e a uartBridge	Rimane acceso per alcuni secondi	
Allarme/attivazione tamper	Si illumina con luce verde per circa un secondo	L'allarme viene inviato ogni 5 secondi
Sostituzione della batteria	Durante l'allarme, si illumina lentamente con luce verde e si spegne lentamente	La procedura di sostituzione della batteria del rilevatore è descritta nel paragrafo Sostituzione batteria

Test di funzionalità

Il sistema di sicurezza Ajax consente di effettuare dei test per verificare la funzionalità dei dispositivi connessi.

I test non vengono avviati subito ma entro un periodo di tempo di 36 secondi in base alle impostazioni standard. Il tempo di avvio dei test dipende dalle impostazioni dell'intervallo di scansione del rilevatore (paragrafo sulle impostazioni "**Jeweller**" all'interno delle impostazioni dell'hub).

Prova potenza segnale di Jeweller

Test zona di rilevamento

Test di attenuazione

Come testare il rilevatore

Dopo aver stabilito il luogo di installazione del rilevatore e dopo aver fissato il dispositivo con il nastro adesivo in dotazione, testare la zona di rilevamento.



Il rilevatore GlassProtect non è sensibile agli scoppi!

Test del sensore rottura vetro

Colpire con forza un vetro con il pugno, senza romperlo! Se il microfono del rilevatore registra un suono a bassa frequenza, la luce LED lampeggia. Dopo il primo colpo, simulare un suono ad alta frequenza simile a quello di un vetro che si rompe per 1,5 secondi, usando uno strumento speciale o colpendo un vetro con un oggetto di metallo. Dopo aver rilevato il suono, la luce LED del rilevatore si spegne per un secondo.



In modalità inserita, per essere attivato, il rilevatore deve registrare i suoni in questa sequenza: suono a bassa frequenza (colpo), seguito da suono ad alta frequenza (vetro che si rompe, frammenti). In caso contrario, l'allarme non viene attivato.

Accendere/spegnere tutte le apparecchiature solitamente attive all'interno di una stanza: generatori, climatizzatori, ecc. Se il rilevatore si attiva, significa che la sensibilità impostata è troppo alta o che GlassProtect deve essere posizionato in un altro luogo.

Impostare il livello di sensibilità con il quale il rilevatore supera con successo entrambe le fasi del test, senza attivarsi a causa delle apparecchiature presenti nella stanza.

Dopo aver impostato il sistema in modalità inserita, eseguire un test di controllo del funzionamento di GlassProtect.

Installazione del dispositivo

Selezione del luogo di installazione del rilevatore



In alcuni casi, le attività domestiche possono causare falsi allarmi

Il luogo di installazione del rilevatore GlassProtect influenza la connessione con l'hub e l'eventuale presenza di ostacoli tra i dispositivi, che bloccano la trasmissione del segnale radio. Tali ostacoli possono essere pareti, pavimenti o oggetti di grandi dimensioni all'interno di una stanza.



Il dispositivo è destinato esclusivamente all'installazione negli spazi interni.



Verificare il livello del segnale nel luogo di installazione

Se il livello di segnale è di una tacca, non è garantito il funzionamento stabile del sistema di sicurezza. Si prega di prendere eventuali misure per migliorare la qualità del segnale!

Come prima cosa, provare a spostare il dispositivo: uno spostamento di soli 20 cm può migliorare notevolmente la qualità della ricezione.

Se, dopo lo spostamento, il dispositivo presenta ancora un'intensità di segnale bassa o instabile, utilizzare un ripetitore del segnale radio ReX.

Non installare il rilevatore:

1. fuori dai locali protetti (all'esterno);
2. vicino a sirene o altoparlanti;
3. vicino a oggetti in metallo o specchi, in quanto potrebbero attenuare o bloccare il segnale;
4. in luoghi dove l'aria circola rapidamente (con ventilatori, porte e finestre aperte);
5. all'interno di locali la cui temperatura e umidità superano i limiti indicati nelle specifiche;
6. più vicino di 1 metro dal hub.

Il rilevatore GlassProtect rileva la rottura di un vetro fino a una distanza di 9 metri. Il microfono del rilevatore deve essere posizionato mantenendo un angolo di non oltre 90 gradi rispetto alla/e finestra/e.

Assicurarsi che tende, piante, mobili o altri oggetti non coprano l'apertura del microfono.

Se la finestra è coperta da tende molto spesse, posizionare il rilevatore tra le tende e la finestra. Ad esempio, sul montante della finestra. Le tende potrebbero coprire il rumore della rottura di un vetro, impedendo al rilevatore di attivarsi.

Processo di installazione del rilevatore

Prima di installare il rilevatore, assicurarsi di aver selezionato il luogo di installazione ideale in base alle linee guida contenute nel presente manuale!

1. Fissare il pannello di montaggio SmartBracket del rilevatore usando le viti in dotazione. Se si usano altri metodi di fissaggio, si prega di assicurarsi che non danneggino o deformino il pannello.



Il nastro biadesivo può essere usato per fissare il rilevatore solo in maniera temporanea. Con il passare del tempo, il nastro si secca e può causare la caduta del rilevatore GlassProtect e l'attivazione del sistema di sicurezza. Inoltre, il dispositivo può subire guasti in seguito a una caduta.

2. Posizionare il rilevatore sul pannello di montaggio. Non appena il rilevatore è fissato al pannello SmartBracket, la luce LED lampeggia per segnalare che il tamper sul rilevatore è chiuso.

Se l'indicatore luminoso del rilevatore non si illumina dopo l'installazione sul pannello SmartBracket, verificare lo stato del tamper sull'applicazione del sistema di sicurezza Ajax e in seguito la tenuta del fissaggio al pannello.

Se il rilevatore viene rimosso dalla superficie o dal pannello di fissaggio, si riceverà una notifica.

Connettere un rilevatore cablato

È possibile connettere GlassProtect a un rilevatore cablato con contatto di tipo NC usando l'ingresso di connessione del rilevatore esterno.



Si raccomanda di installare il rilevatore cablato a una distanza non superiore a 1 metro. Aumentando la lunghezza del cavo, aumenta anche il rischio di danneggiarlo e si riduce la qualità della comunicazione tra i rilevatori.

Per connettere il cavo del rilevatore esterno alla custodia del rilevatore, rompere la presa nelle parti indicate:



In caso di attivazione del rilevatore esterno, si riceverà una notifica.

Manutenzione e sostituzione della batteria del rilevatore

Verificare regolarmente la capacità operativa del rilevatore GlassProtect.

Mantenere pulita la custodia del rilevatore rimuovendo immediatamente polvere, ragnatele e altre impurità. Utilizzare una salvietta morbida e asciutta per le operazioni di manutenzione dell'apparecchiatura.



Per pulire il rilevatore, evitare l'uso di sostanze contenenti alcol, acetone, benzina o altri solventi attivi

La batteria installata sul rilevatore assicura fino a 7 anni di funzionamento autonomo (con intervallo di frequenza di connessione dell'hub impostato a 5 minuti). Se la batteria del rilevatore è scarica, l'utente riceve una notifica e la luce LED si accende e si spegne regolarmente nel caso in cui venga rilevata la rottura di un vetro o si attivi il tamper anti-manomissione.

Per quanto tempo i dispositivi Ajax funzionano a batterie e cosa influisce sulla durata

Sostituzione batteria

Specifiche tecniche

Elemento sensore	Microfono a elettretre
Distanza di rilevamento rottura vetro	Fino a 9 m
Angolo di copertura del microfono	180°
Tamper anti-sabotaggio	Sì
Banda di frequenza	868.0 – 868.6 MHz o 868.7 – 869.2 MHz, in base al luogo di acquisto
Compatibilità	Funziona con Ajax <u>hubs</u> , <u>ripetitori di segnale</u> , <u>ocBridge Plus</u> , <u>uartBridge</u>
Massima potenza di uscita RF	Fino a 20 mW
Modulazione del segnale radio	GFSK
Raggio del segnale radio	Fino a 1.000 m (in campo aperto)
Presenza per connettere rilevatori cablati	Sì, NC
Alimentazione	1 batteria CR123A, 3 V

Durata della batteria	Fino a 7 anni
Installazione	Interni
Temperature di funzionamento	Da -10°C a +40°C
Umidità di funzionamento	Fino al 75%
Dimensioni totali	Ø 20 × 90 mm
Peso	30 g
Certificazione	Grado di sicurezza 2, classe ambientale II in conformità ai requisiti dello standard EN 50131-1, EN 50131-2-7-1, EN 50131-5-3

Set completo

1. GlassProtect
2. Pannello per il montaggio SmartBracket
3. Batteria CR123A (pre-installata)
4. Cavo per connessione cablata
5. Kit di installazione
6. Guida rapida

Garanzia

La garanzia per i prodotti "AJAX SYSTEMS MANUFACTURING" LIMITED LIABILITY COMPANY è valida per 2 anni a partire dalla data di acquisto e non si applica alla batteria pre-installata.

Se il dispositivo non funziona correttamente, si prega di contattare il servizio di supporto. Nella metà dei casi si riesce a risolvere i problemi tecnici a distanza!

[Testo integrale della garanzia](#)

[Contratto con l'utente finale](#)

Supporto tecnico: support@ajax.systems

